



Nouvelle
Aquitaine

Webinaire du 30 novembre 2020

Bilan du Plan Régional Santé Environnement

Dossier de presse



Cette année, la COVID-19 nous a confirmé l'urgence d'agir en santé-environnement : l'environnement, autrement dit tout ce qui nous entoure, peut avoir des effets directs sur l'organisme humain.

La santé-environnement c'est justement l'affaire du Plan Régional Santé Environnement (PRSE) Nouvelle-Aquitaine et de ses 55 mesures, depuis 2017. La crise sanitaire nous a également appris la nécessité de nous renouveler ou de modifier nos habitudes pour pouvoir nous adapter à cette situation inédite et complexe.

C'est pourquoi, plus que jamais, dans ce contexte particulier, la Préfecture de Région, l'Agence Régionale de Santé et la Région Nouvelle-Aquitaine, en charge de la mise en œuvre du PRSE, ont souhaité maintenir, sous un nouveau format, la demi-journée 2020 dédiée à l'avancement du Plan Régional Santé Environnement.

Bureau de la communication interministérielle Préfecture de la région Nouvelle-Aquitaine

Sophie Billa : 06 07 62 05 99
Agathe Nougué : 06 73 64 76 44
Tél. : 05 56 90 60 18
pref-communication@gironde.gouv.fr

Contact presse ARS Nouvelle-Aquitaine

06 65 24 84 60
ars-na-communication@ars.sante.fr

Contact Presse Région Nouvelle-Aquitaine

Rachid Belhadj : 05 57 57 02 75
presse@nouvelle-aquitaine.fr

L'Évènement 2020

Réunion annuelle de bilan du Plan Régional de Santé Environnement (PRSE) en webinar



Cette année, ce rendez-vous se tiendra **en webinar**, pour tenir compte de la COVID 19, et permettra aux acteurs de terrain qui n'auraient pas pu se déplacer d'y participer. Il sera ponctué de témoignages et de temps d'échanges.

Pour s'inscrire : <https://fr.surveymonkey.com/r/S5TJ5XW>

et connaître le programme :

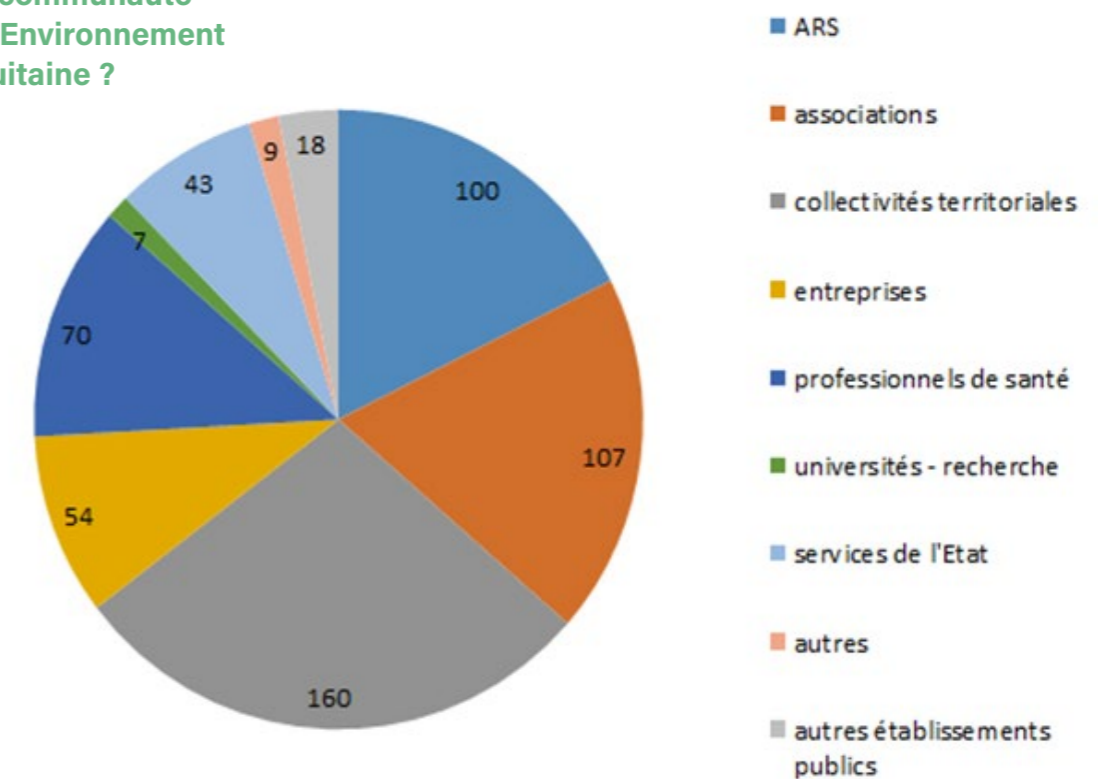
http://www.nouvelle-aquitaine.prse.fr/IMG/pdf/jrse_programme2020_vdef.pdf

L'objectif de cette réunion est de **rendre compte de l'avancement des mesures du plan**, de **partager** les réalisations pour qu'elles puissent être transposées et **d'échanger sur le PRSE**.

Elle s'adresse à la communauté des acteurs en santé environnement de Nouvelle-Aquitaine, qui ont participé, contribué ou suivent les actions du PRSE, mais plus largement à toute personne intéressée par la santé environnement.

Cette communauté est composée aujourd'hui de **568 acteurs de profils variés** : collectivités, entreprises, associations, agents de l'ARS, des services de l'Etat, professionnels de santé... un nombre en augmentation régulière qui montre un engouement pour le champ de la santé environnement.

Qui compose la communauté d'acteurs Santé Environnement de Nouvelle-Aquitaine ?



Qu'est ce que le PRSE ?

La prise en compte de l'impact sur la santé des risques environnementaux est reconnue comme une priorité par l'OMS depuis plusieurs années.

Elle en donne la définition suivante « la santé environnementale (environmental health) comprend les aspects de la santé humaine, y compris la qualité de la vie, qui sont déterminés par les facteurs physiques, chimiques, biologiques, sociaux, psychosociaux et esthétiques de notre environnement. Elle concerne également **la politique et les pratiques de gestion, de résorption, de contrôle et de prévention des facteurs environnementaux susceptibles d'affecter la santé** des générations actuelles et futures ».

La montée en puissance, depuis ces trois dernières décennies, de **la problématique du développement durable, de la remise en question de nos modes de production et de consommation et de l'importance des maladies chroniques** avec les incertitudes qui pèsent sur leurs origines renforcent l'intérêt porté à la santé environnementale et l'attente sociétale est encore plus forte depuis la crise sanitaire de la Covid.

C'est pourquoi mieux identifier les impacts de l'environnement sur la santé de notre région doit nous permettre de **maîtriser les risques sanitaires liés aux pollutions des milieux de vie** (air, eau, sol, habitat, ...) par les produits chimiques notamment, ainsi que pour les autres risques (moustique tigre, ...).

La réglementation en vigueur agit sur la réduction des risques environnementaux. Elle doit s'accompagner d'actions visant la réduction des expositions, la recherche, l'éducation, et la promotion d'un environnement favorable à la santé. Tel est l'enjeu du Plan Régional Santé Environnement Nouvelle-Aquitaine.

Le plan régional santé environnement (PRSE) Nouvelle-Aquitaine 2017-2021 est un plan partenarial

dont la construction a mobilisé 450 acteurs régionaux de la santé environnementale – associations, entreprises, collectivités, organismes d'Etat, autour d'une gouvernance partagée entre ses 3 copilotes (la Préfète de Région, le Directeur Général de l'ARS et le Président de la Région Nouvelle-Aquitaine).

Le PRSE Nouvelle-Aquitaine comporte 21 actions et 55 mesures réparties dans 5 objectifs stratégiques :

- 1.** agir sur les pesticides et les risques émergents ou qui progressent,
- 2.** promouvoir un environnement favorable à la santé et adapté aux territoires,
- 3.** améliorer la qualité de l'eau potable et l'accès à une alimentation saine et durable,
- 4.** protéger la santé des femmes enceintes, des jeunes enfants et des jeunes,
- 5.** permettre à chacun d'être acteur de sa santé.

Les actions du PRSE Nouvelle-Aquitaine visent à **faire de la promotion de la santé environnement l'affaire de tous, professionnels et citoyens, à rendre les environnements plus favorables à la santé, à améliorer les connaissances et à agir sur les déterminants environnementaux de la santé. Il a vocation à influencer les autres politiques publiques.**



Rôle des pilotes



L'Etat en Nouvelle-Aquitaine

Le PRSE est le fruit régional de la combinaison des attentes et des enjeux locaux et de la déclinaison partielle du PNSE, le plan national santé environnement qui est copiloté par les ministères de la Transition écologique et de la Santé.

Sous l'autorité de la préfète de région, la Direction régionale de l'Environnement, de l'Aménagement et du Logement Nouvelle-Aquitaine (DREAL) assure le pilotage, la mise en oeuvre et le suivi du PRSE. De l'accompagnement au contrôle, de l'évaluation à la réglementation, de l'information au cofinancement, la DREAL met les compétences de ses équipes, au service de la vie quotidienne de la population dans différents domaines dont l'aménagement du territoire, les déplacements, l'habitat et le logement, la maîtrise des risques naturels et technologiques, l'énergie, ainsi que la préservation des ressources et des milieux naturels. Les agents exercent leurs missions au service de la transition écologique et du développement durable des territoires de la Nouvelle-Aquitaine.

L'Agence Régionale de Santé Nouvelle-Aquitaine

L'état de santé dépend en grande partie de facteurs extérieurs aux soins. Les comportements (activité physique, alimentation, tabagisme, consommation d'alcool, prise de risques, etc.) et les milieux de vie (domicile, école, travail, environnement, etc.) déterminent l'état de santé, dès les tous premiers jours de la vie. Agir sur ces déterminants, c'est prévenir les maladies chroniques, limiter la mortalité évitable avant 65 ans, préserver l'autonomie et la qualité de vie des habitants de Nouvelle-Aquitaine.

La santé environnementale est une composante à part entière de la politique de santé publique sur laquelle il est possible d'agir. Une démarche globale de protection et de promotion de la santé de la population actuelle et des générations futures par la préservation et l'amélioration de l'environnement et du cadre de vie peut contribuer à réduire ces impacts sur la santé et suppose une participation de tous les acteurs : professionnels de santé, associations, entreprises, collectivités, citoyens, ...

Le PRSE NA permet cette mobilisation autour d'objectifs partagés, c'est pourquoi l'ARS, en complément du volet réglementaire des missions de santé-environnementale qu'elle conduit, déploie sa stratégie en matière de promotion de la santé environnementale en proposant des actions de plaidoyer (ex : promotion des EIS), d'accompagnement (ex : Petite Enfance), de formation et d'informations (exemple de l'ORSE) auprès de différents publics, dans le cadre du Plan Régional Santé Environnement Nouvelle-Aquitaine.

La Région Nouvelle-Aquitaine

La Région Nouvelle Aquitaine est devenue co-pilote en 2017 du PRSE, elle a souhaité s'engager à développer la santé environnement sur son territoire au bénéfice de sa population. Elle est particulièrement investie dans les actions de diffusion et de formation, dans la réduction de l'utilisation des pesticides (projet VITIREV – Appel à manifestation d'intérêt territoires sans pesticides) et la protection des captages, dans l'appui à la recherche. Son appel à projets annuel en faveur de la santé environnement cible les publics jeunes pour une sensibilisation aux enjeux de la biodiversité, de la santé auditive, des perturbateurs endocriniens, les micropolluants, etc. Au-delà des actions menées dans le cadre du PRSE, la région Nouvelle-Aquitaine est la première à avoir engagé depuis 10 ans des travaux scientifiques d'ampleur sur le réchauffement climatique et la biodiversité sur son territoire et leur impact sur la santé. Elle en a tiré les enseignements en revisitant toutes ses politiques au travers de l'indispensable transition climatique et écologique, y compris dans le domaine de la santé environnement dans une feuille de route nommée Neo Terra. Au travers de la mise en oeuvre de Néo Terra et de la charte Villes et Territoires sans perturbateurs endocriniens, la Région accélère la transition de façon systémique en utilisant des solutions durables innovantes. Elle invente ainsi son propre modèle de croissance verte, en transformant ses atouts d'aujourd'hui en autant d'opportunités pour demain.

Bilan annuel du PRSE - Campagnes en cours

Ils peuvent vous en parler



Delphine Maurice, cheffe de projet PRSE à la DREAL
delphine.maurice@developpement-durable.gouv.fr
Sabine Hautreux, cheffe de projet PRSE à l'ARS
sabine.hautreux@ars.sante.fr
Sarah Simonet, cheffe de projet PRSE à la Région Nouvelle-Aquitaine
sarah.simonet@nouvelle-aquitaine.fr

Le **PRSE Nouvelle-Aquitaine 2017-2021** comporte **21 actions et 55 mesures**, qui font chacune l'objet d'un bilan annuel (budget, livrables, délais, lieu et public concernés...).



Sur les 55 mesures:
34 sont pilotées par l'ARS
16 par la DREAL
12 par la Région

(certaines mesures étant pilotées par plusieurs institutions).

Ce bilan est partagé avec la communauté d'acteurs chaque année.
Chaque action fait l'objet de communications sur les sites des Acteurs et Actions en Santé Environnement Nouvelle-Aquitaine et du PRSE Nouvelle-Aquitaine pour en faciliter l'essaimage.

CHIFFRES CLÉS du PRSE Nouvelle-Aquitaine



5

objectifs stratégiques



21

actions réparties en 55 mesures



568

acteurs engagés



6 M€

de budget total estimé de mise en œuvre des actions



6

mesures terminées conformément au plan

Etat d'avancement des mesures du plan

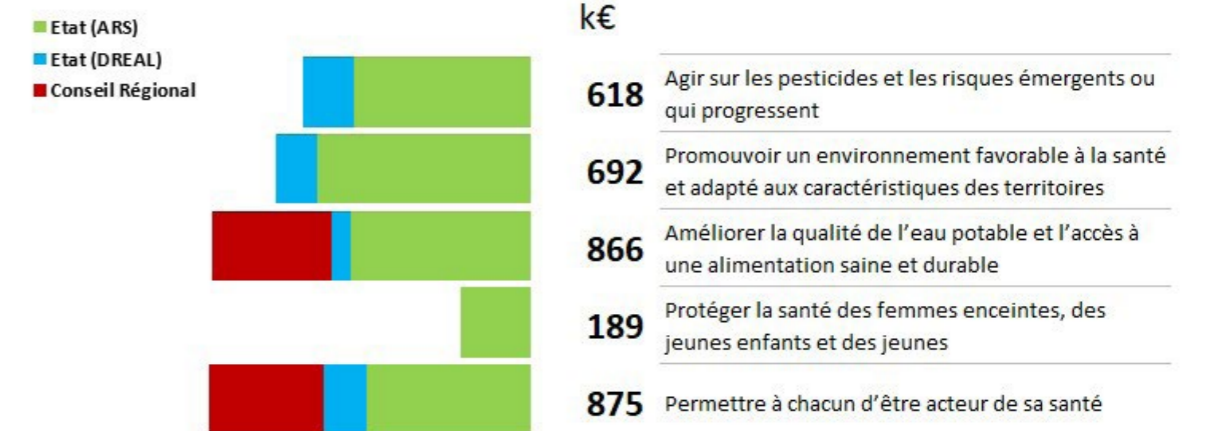
PRSE en 2019

14 mesures ont donné des résultats remarquables
20 mesures sont en cours de finalisation
15 mesures font l'objet d'une surveillance accrue (complexité, temps long ou très multi acteurs)

Les 14 mesures remarquables du PRSE en 2019

- 1.2 Déployer la surveillance des pesticides dans l'air dans toute la région
- 6.1 Concevoir un outil de médiation sur les nanomatériaux et l'expérimenter dans plusieurs manifestations régionales grand public
- 7.1 Intégrer les sources d'émissions d'ondes électromagnétiques et quelques bonnes pratiques dans un document d'information grand public
- 8.3 Promouvoir et développer les Etudes d'Impact en Santé
- 10.1 Organiser une gouvernance régionale du risque radon
- 11.1 Favoriser la mise en œuvre des actions pour protéger les captages prioritaires par rapport aux pollutions diffuses
- 12.1 Sensibiliser et informer les personnes responsables de la production ou de la distribution d'eau
- 12.3 Accompagner la mise en place des Plans de gestion de la sécurité sanitaire des eaux (PGSSE)
- 14.4 Faire connaître la chambre pédagogique en maternité
- 15.2 Développer des politiques d'achat visant à réduire les émissions à la source dans les établissements accueillant femmes enceintes et jeunes enfants
- 18.1 Favoriser la démocratie sanitaire et les médiations en Santé Environnement dans les territoires
- 18.2 Créer une plaquette d'information sur la Santé Environnement et la diffuser
- 19.1 Elargir les fonctionnalités du portail Santé Environnement Nouvelle-Aquitaine
- 20.1 Sensibiliser les jeunes à la Santé Environnement lors d'événements existants

Quel financement ?



Les actions à l'honneur dans ce webinaire

Pesticides, médiation et accompagnement des actions locales - ARS, DREAL

(mesures PRSE 18.1 et 2.2)

Ils peuvent vous en parler



Olivier Serre, directeur de la Délégation départementale de la Gironde à l'ARS
Lydia Héraud, Présidente de la Communauté de Communes de l'Estuaire, conseillère régionale déléguée Viticulture et Spiritueux
Sébastien Léonard, consultant pour ATMO Nouvelle-Aquitaine

Dans le cadre du Contrat Local de Santé Haute Gironde, une première déclinaison locale de l'Observatoire Régional Santé Environnement Nouvelle-Aquitaine (ORSE) s'est tenue en décembre 2019. Un **diagnostic territorial**, une présentation par Santé Publique France des **impacts des pesticides** sur la santé et un **témoignage** de la cave coopérative de Tutiac (350 producteurs) ont été **partagés et discutés avec une cinquantaine d'acteurs concernés du territoire : syndicats, associations de riverains, élus, experts.**

Confortée dans ses choix grâce à cette envie commune d'agir et après avoir été retenue par la DREAL Nouvelle-Aquitaine lors de son appel à projet en 2019, la Communauté de communes de l'Estuaire a pu ensuite **consolider son programme d'actions concertées pour diminuer l'utilisation des produits phytosanitaires** dans les exploitations viticoles de Haute Gironde et **accompagner les acteurs** par une meilleure connaissance des impacts sur la santé et une meilleure visibilité du risque.



>> Vidéos ITW sur **YouTube** ARS Nouvelle-Aquitaine
https://www.youtube.com/watch?v=TTXaC_z5qw0
<https://www.youtube.com/watch?v=0vCleyxih2g&t=35s>
<https://www.youtube.com/watch?v=DzclB-5VoIE>

Les études d'impact en santé pour mieux prendre en compte la santé environnementale - ARS (mesure PRSE 8.3)

Ils peuvent vous en parler



Sébastien Lodeiro, IREPS Nouvelle-Aquitaine
Céline Airaud, Coordinatrice CLS Niort

Les choix de **planification** et **d'aménagement du territoire** influencent la **santé**, la **qualité de vie** et le **bien-être des populations**. L'obésité, l'asthme, les inégalités de santé, les troubles de la santé mentale (stress, dépression...), l'exposition aux agents délétères, constituent autant d'enjeux contemporains de santé publique étroitement conditionnés par la qualité de l'environnement urbain.

L'Étude d'Impact en Santé (EIS) permet un **dialogue** entre les parties prenantes (habitants, élus, services techniques, experts) pour formuler des **recommandations permettant de diminuer les impacts négatifs** et d'**optimiser les impacts positifs** du projet de la collectivité sur la santé.

CHIFFRES CLÉS

- 19** EIS accompagnées
- 12** sont terminées
- 7** sont en cours à divers degrés de la procédure

Un dispositif d'appui dénommé **COMODEIS** pour "COLlectivités MObilisées pour le Développement des EIS", dont la mise en œuvre est confiée à l'Instance Régionale d'Éducation et de Promotion de la Santé (IREPS), apporte un **soutien technique et méthodologique** aux collectivités pour la réalisation de leur EIS.

L'EIS du projet de requalification des espaces publics des pieds d'immeubles du quartier du Pontreau à Niort s'est focalisée sur quatre déterminants de santé :

- espaces publics et pratiques sociales ;
- espaces verts et nature en ville ;
- mobilités et déplacements ;
- gestion des déchets, propreté et hygiène.

Cette étude vient de se terminer (octobre 2020) et a donné lieu à des recommandations qui seront intégrées dans le cahier des charges pour choisir le maître d'œuvre du projet. Elle a été financée par l'ARS et pilotée par la Communauté d'Agglomération du Niortais.

>> Pour consulter le **rapport** : santeterritoiresnouvelleaquitaine.org



Chiffres clés des appels à projet et de la campagne ARS

Ils peuvent vous en parler



Delphine Maurice, cheffe de projet PRSE à la DREAL
Sabine Hautreux, cheffe de projet PRSE à l'ARS

Depuis le lancement du PRSE en 2017, dans le cadre de sa campagne annuelle de prévention et promotion de la **santé environnementale**, l'ARS NA a dépensé **2 297 KE**, au service de 21 mesures du PRSE. En 2019, ce sont au total 1 046 KE pour 49 projets (dont 15 en contrats pluriannuels), dont 185,9 KE pour la qualité de l'eau potable, 164,9 KE pour la sensibilisation des enfants de 7 à 11 ans, 126,6 KE pour les EIS, et 113,4 KE pour la mobilisation sociale pour lutter contre le moustique tigre.



"Réduire les expositions de la population aux pesticides agricoles" : 3 projets soutenus en 2019 par la DREAL pour 116 k€.

"Alimentation saine et durable" : 26 projets soutenus par la DREAL pour 63.5 k€ depuis 2017.

"Sensibilisation des 7-11 ans à la santé environnement" : 55 projets soutenus par la DREAL pour 110.6k€ depuis 2017, 12 projets par l'ARS pour 207,7 KE

"Sensibiliser les jeunes adultes à la santé environnement dans leur quotidien" : 7871 jeunes sensibilisés par l'appel à projets de la Région Nouvelle-Aquitaine.

Pour les 7-11 ans, Santé-Environnement à l'école - ARS, DREAL

(mesure PRSE 21.3)

Ils peuvent
vous en
parler



Laurent Marien, inspecteur d'Académie, rectorat de Poitiers
Adeline David, responsable Promotion Santé, Mutualité Française Nouvelle-Aquitaine
Louise Ropagnol et Gorka Oyarzun, chargés de mission WaterFamily

La Mutualité Française Nouvelle-Aquitaine, Les Petits Débrouillards et l'association la Bêta Pi, soutenue par l'ARS, en partenariat avec la DREAL et le Rectorat de Poitiers ont édité un **guide « La qualité de l'air et ma santé »** à l'attention des enseignants de cycle 2 et 3, afin qu'ils puissent **sensibiliser les enfants** à la qualité de l'air de leur environnement intérieur. Tout en aidant les enfants à découvrir les différents polluants de l'air, ce livret donne des moyens d'**agir** pour **réduire leurs impacts sur la santé et l'environnement**, tant scolaire que familial.

Pour donner du sens à ce livret, un concours d'affiches, organisé par la Mutualité Française, est lancé à chaque rentrée scolaire. Les 10 premières écoles participantes bénéficient d'une séance d'une demi-journée en classe autour de la mallette pédagogique « Justin peu d'air ».

La Water Family développe depuis 2009 des **contenus pédagogiques** pour les **scolaires et l'entreprise** afin d'apprendre à **protéger l'eau et notre santé** en valorisant les bonnes pratiques. La Water Family, c'est plus de 150 ambassadeurs et 20 000 jeunes sensibilisés chaque année...



CHIFFRES CLÉS

66 interventions locales

10 631 personnes sensibilisées

Enquête Perceptions Santé Environnement - ARS

Ils peuvent
vous en
parler



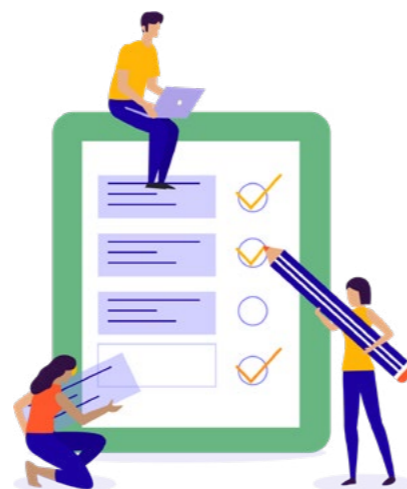
Séréna Drapeau, master 2 Ingénierie et Recherche Psychosociales, Univ. Bordeaux

Afin de mieux comprendre les rapports de la population aux problématiques de santé environnement, **l'ARS a lancé une enquête en juillet 2020 auprès du grand public.**

Les 702 réponses complètes confirment que **le lien entre santé et environnement est plutôt bien perçu par l'ensemble de la population.** Pour autant, certains risques sont moins perçus : pollens, bruit, moisissures.

Cette enquête met en lumière également des biais cognitifs, temporels et spatiaux sur la perception du risque Santé Environnement.

Des recommandations en découlent pour la formulation de conseils en matière de comportements en Santé Environnement.



Sensibilisation tous, médecins généralistes, Contrats Locaux en Santé - RNA

(mesure PRSE 18.2)

Ils peuvent
vous en
parler



Dr Jean-Luc Delabant, URPSML (Union Régionale des Professionnels de Santé Médecins Libéraux) Nouvelle-Aquitaine
Isabelle Haumont, Anne Brissard, chargées de mission, Bordeaux Métropole

Tabac, alcool... Depuis longtemps, pouvoirs publics et professionnels de santé communiquent sur les **comportements à adopter pour une meilleure santé.** Consciente de la nécessité d'intégrer la prévention des risques environnementaux à domicile dans ses missions, l'Union Régionale des Professionnels de Santé des médecins libéraux Nouvelle-Aquitaine avec la Région et l'ARS ont regroupé dans un document unique les **bons gestes**, à l'attention des professionnels de santé libéraux et des institutionnels.

Après plus de trois ans d'élaboration partagée, le **contrat local de santé (CLS)** de Bordeaux Métropole a été acté le 8 avril 2019 par 16 signataires dont Bordeaux Métropole, le Département de la Gironde et l'ARS. Il définit 21 actions à mener d'ici 2023.

La **promotion des environnements favorables à la santé** est un des 5 axes. Face au constat qu'il est urgent d'**informer la population** sur les risques en santé environnement (insecticides, qualité de l'air intérieur, gestes, produits à ne pas utiliser), les villes sont démunies et ont besoin d'appuis pour informer habitants et personnels municipaux. La communication engageante peut permettre ce rapport direct entre les gens où **chacun devient relais d'information.** La diffusion de la plaquette sur les bons gestes à adopter du PRSE et la participation au site acteurs et actions en SE sont deux actions de ce CLS.



CHIFFRES CLÉS

informations sur **15** sites URPS

100 000 plaquettes distribuées

Petite-Enfance, démarche éco-maternité, chambre pédagogique - ARS

(mesure PRSE 14.4)

Ils peuvent
vous en
parler



Virginie Layadi, ingénieur Qualité, CH Guéret

Lorsqu'un nouveau-né arrive, c'est un moment clé pour changer ses habitudes, cela favorise le transfert de connaissance. La **démarche éco-maternité** du Centre Hospitalier de Guéret a une **valeur d'exemple** pour les parents et les futurs parents. Ils ont une **forte demande d'information** sur les cosmétiques, la nutrition, l'entretien, l'ameublement, les aérosols, les jouets, les vêtements car dans l'environnement du bébé, de nombreux produits peuvent être agressifs pour la santé...

Nous les informons sur les risques et proposons des **pratiques de bon sens, des alternatives.** La chambre pédagogique de la maternité **accompagne les parents** grâce à l'animation d'ateliers de prévention sur les facteurs environnementaux susceptibles d'affecter la santé des enfants.



>> **Chambres pédagogiques :**

- CH Guéret
- CH Angoulême
- CHU Limoges

Petite-Enfance, clausier achats Environnement intérieur - ARS (mesure PRSE 15.2)

Ils peuvent
vous en
parler



Anne Bentz, chargée de mission, Association 3AR (Association Aquitaine des Achats Publics Responsables)
Anne Lafourcade, ingénieure chimiste, responsable de l'Agence Alicse

La **commande publique est un levier** dans la prise en compte de la **santé environnementale**. Perturbateurs endocriniens, irritants, allergènes, et autres composés indésirables, néfastes pour la santé, sont présents dans de nombreux produits. Il est complexe pour les structures publiques gérant des services petite enfance (collectivités, établissements de santé) de changer leur approvisionnement, pour les aider, l'ARS se mobilise.

Pour les guider, un **référentiel pilote** a été rédigé contenant des clausiers types par segments d'achats à intégrer directement dans les appels d'offres. Le but est de mettre à disposition des repères simples, susceptibles d'éclairer les acheteurs publics de façon pratique, synthétique et utile.



DATES CLÉS

- 2019** - produits nettoyage
- 2020** - produits d'hygiène
- 2021** - ameublement, jeux
- 2022** - matériaux construction

Zoom sur d'autres actions du PRSE



Mesure 2.2 (DREAL) : Accompagner les initiatives locales visant à réduire l'exposition de la population aux pesticides agricoles

Exemple d'initiative soutenue en 2019 : actions au service de l'information et des relations des pomiculteurs avec les riverains et les usagers

L'opérateur : Le Syndicat de défense de l'AOP Pomme du Limousin

>> **Les résultats** : le développement de l'application mobile Phyto'alerte et l'implantation de manches à air.



Mesure 3.2 (ARS) : Lutter contre le Moustique-tigre

Réalisation : Relais de la Campagne de prévention ARS

L'opérateur : BiodivAirSanté

>> **Les résultats** : 180 000 cartes et 9 000 affiches en 2019.



Mesure 6.1 (DREAL) : Concevoir un outil de médiation sur les nanomatériaux

Réalisation : conception et expérimentation de l'outil lors de 3 manifestations dans la région

L'opérateur : associations Vienne Nature et la Bêta Pi

>> **Les résultats** : Près de 570 personnes sensibilisées lors de 4 manifestations régionales.



Mesure 11.1 (Région Nouvelle-Aquitaine) : Favoriser la mise en œuvre des démarches et actions pour protéger les captages prioritaires par rapport aux pollutions diffuses

Réalisation : déploiement du programme Re-resources à l'ensemble de la région

L'opérateur : Région Nouvelle-Aquitaine

>> **Les résultats** : En 2019, 67 captages prioritaires couverts par rapport aux pollutions diffuses.

Mesure 12.1 (ARS) : Acculturer, sensibiliser et informer les personnes responsables de la production ou de la distribution d'eau.

Réalisation : promotion du Plan de Gestion de Sécurité Sanitaire des Eaux PGSSE via un dépliant et une vidéo

Opérateur : **OIEAU**

Nombre PGSSE : 34

>> **Les résultats** : 69 personnes formées pour 6 collectivités.



Mesure 19 (DREAL, ARS, Région Nouvelle-Aquitaine) : Adapter le site santé-environnement aux besoins des acteurs et des territoires

Réalisation : restructuration du site Acteurs et actions santé-environnement Nouvelle-Aquitaine

Opérateur : **GRAINE Nouvelle-Aquitaine**

>> **Les résultats** : Augmentation de la fréquentation +63% entre 2018 et 2019 (de 23 700 à 38 700 visites par an).

+ 74% de visiteurs entre 2018 et 2019 (de 18 000 à 31 400 visiteurs par an).



Mesure 20.1 (Région Nouvelle-Aquitaine) : Sensibiliser les jeunes à la santé environnement lors d'événements qui leur sont destinés (appel à projet annuel)

Exemple de réalisation en 2019 : animations "éco-drague dans les lycées" par l'opérateur Générations Cobayes.



Les sites Internet pour en savoir plus :

[Le site du PRSE Nouvelle-Aquitaine](#)

[Le site des acteurs actions en santé environnement de Nouvelle-Aquitaine](#)

[Le site de l'ORSE](#)

[Le site national de partage des initiatives locales en en santé environnement et de mise en réseau des collectivités territoriales](#)